

# openVIZIER

BEWONERSBLAD WOONVIZIER EDITIE JUNI 2020

Terheijden eerste  
energieneutrale dorp  
in Brabant

Ineens  
allemaal thuis

 WOONVIZIER



# INHOUD

Voorwoord	▶	P5
Thuiswerken met vier kinderen aan de keukentafel	▶	P6
Overeenkomst Olmhof Lage Zwaluwe	▶	P8
Focus op sociale huurwoningen	▶	P8
Van monumentaal pand tot 8 kleine woningen	▶	P9
Het ondernemingsplan	▶	P10
Mijn Woonvizier, regel het persoonlijk óf 24/7 online	▶	P11
Huuraanpassing uitgesteld	▶	P11
100 jaar Thuiskomen	▶	P12
Cameratoezicht bij uw woning	▶	P12
Terheijden eerste energieneutrale dorp in Brabant	▶	P13
Nieuwe medewerkers	▶	P13
Prijswinnaar winterpuzzel	▶	P13
Zomerpuzzel	▶	P14

## ADRESGEGEVENS

Postadres:  
Middelmeede 40  
4921 BZ Made

Bezoekadres:  
Middelmeede 40  
4921 BZ Made

☎ 0162 - 67 98 00

🌐 [www.woonvizier.net](http://www.woonvizier.net)

✉ [info@woonvizier.net](mailto:info@woonvizier.net)

### Openingstijden kantoor:

Maandag tot en met donderdag van 8.30 uur tot 17.00 uur en op vrijdag van 8.30 uur tot 12.30 uur.

## COLOFON

Uitgave  
▶ Woonvizier

Redactie  
▶ Barbara Wiersema  
▶ Maaïke Pauwels

Fotografie  
▶ Woonvizier

Concept & Productie  
▶ Ware Communicatie

Drukwerk  
▶ Drukkerij Emsi



# Echt persoonlijk contact is belangrijk

Door de coronamaatregelen is ons kantoor al enige weken gesloten en werken wij zoveel mogelijk thuis. In het dagelijkse onderhoud aan uw woning nemen wij en de uitvoerende partijen, de gevraagde voorzorgsmaatregelen in acht. Gelukkig kunnen veel geplande activiteiten wel doorgaan, zoals het onderhoud aan uw woning én de verduurzaming van woningen in Lage Zwaluwe. Ook de nieuwbouw aan de Olmhof in Lage Zwaluwe en de verbouwing van de voormalige pastorie aan de Zuideindsestraat in Made, zijn gevorderd.

Het is vreemd om de gevraagde afstand te houden, zeker omdat wij als corporatie en ikzelf persoonlijk contact hoog in het vaandel hebben staan. Daarom ben ik in de afgelopen periode ook niet op de koffie geweest bij een van u: dat paste niet in de huidige tijd. Jammer was het wel, en daarvoor in de plaats leest u een interview met een van onze collega's en geven we u een inkijkje in het thuiswerken.

Deze uitzonderlijke situatie leert ons dat er veel digitaal en telefonisch kan, maar dat écht persoonlijk contact en persoonlijk ontmoeten, voor ons én voor u erg belangrijk is. Dat is ook een van de belangrijkste zaken die u ons meegegeven heeft tijdens onze expedities voor ons nieuwe ondernemingsplan.

Deze verkenningen waren bedoeld om met u in gesprek te gaan over de thema's die voor u belangrijk zijn. Deze informatie kunnen we gebruiken om onze strategische koers te actualiseren. Verderop in dit blad leest u daar meer over.

Al met al is het weer een goed gevuld bewonersblad geworden.

Ik wens u veel leesplezier en hoop u straks weer in goede gezondheid te mogen ontmoeten.

**Ellen van Beijsterveldt-Niels**  
Directeur-Bestuurder



# THUISWERKEN MET VIER KINDEREN AAN DE KEUKENTAFEL

Voor de rubriek In Vizier gaat Ellen van Beijsterveldt-Niels als directeur-bestuurder altijd in gesprek bij een huurder thuis. Door het coronavirus kan dit nu niet en daarom deze keer een interview met één van de medewerkers. Hoe gaat dat allemaal? Werken vanuit huis. We vragen het aan Ilse Havermans.

‘Normaal gesproken hebben we een duidelijke structuur met kinderen die naar school gaan en waarbij mijn man ik allebei naar ons werk gaan. In maart van dit jaar werd dat allemaal anders door de uitbraak van het coronavirus. Ineens was ik samen met mijn man en vier kinderen thuis. School en werk gingen in aangepaste versie door en dat vroeg wel wat aanpassingen.’

## Ik voelde me heel welkom

‘In januari ben ik bij Woonvizier begonnen. Dat is voor de financiële afdeling altijd een drukke tijd met de afsluiting van het vorige jaar en de voorbereidingen voor de jaarrekening. Ik viel met mijn neus in de boter en kon echt meteen aan de slag. Op de afdeling heerst een fijne sfeer en ik voelde me meteen heel welkom. Iedereen was heel behulpzaam om me in te werken. Ik werk zelf vier ochtenden. Maar als het nodig is, kan dit ook flexibel worden ingezet. Dat was voor mij nieuw en vind ik heel prettig.’

## Ineens allemaal thuis

‘Hoe flexibel we waren bleek in maart. Van de ene op de andere dag gingen we thuiswerken. Dat was snel en goed geregeld door Woonvizier. Met een laptop kon ik in korte tijd mijn werk volledig thuis doen. Het enige verschil is dat ik op kantoor werk met drie beeldschermen en thuis met één laptop. Dat was wel even wennen. Mijn man heeft veel overleg en moet daarom veel videobellen. Dat is met de kinderen erbij veel te lastig en daarom werkt hij op zolder.’

## Werken aan de keukentafel

‘Ik zit met de kinderen aan de keukentafel en dat gaat prima. Heel gestructureerd zijn we dan allemaal bezig. Ik merkte al snel dat het belangrijk is om een ritme aan te houden. ’s Morgens leren en taken doen, ’s middags tijd om te spelen. Tussen de middag eten we zoveel mogelijk met elkaar en dat maakt deze tijd dan weer bijzonder en extra gezellig.’

## Straks mag ik weer naar mijn werk

‘Naast ons huis is een speeltuintje waar de kinderen zich even kunnen uitleven of ze springen op de trampoline in de tuin. Ik verdeel mijn werk over de dag. En als ik me echt moet focussen doe ik dat ’s avonds of als de kinderen buiten spelen. En ik bof want de kinderen zijn ijverig en vinden werken voor school leuk. Ook daarbuiten vermaken ze zich nog goed, al zijn ze alle fietstochtjes langzaam aan wel een beetje zat. Maar met een ijsje in het vooruitzicht zijn ze ook daar wel voor te porren. Toch ben ik blij als straks de scholen weer gaan beginnen. Het is nog even afwachten of ze ook tegelijk naar school gaan of bijvoorbeeld twee aan twee, maar dat zien we wel. En ik verheug me erop dat ik straks weer naar mijn werk kan gaan en mijn collega’s weer écht kan zien.’



**Ilse werkt als administratief medewerker op de financiële administratie bij de afdeling Bedrijfsvoering van Woonvizier.**

Vier keer per week fietst ze 's morgens van Wagenberg naar Made. Het is voor haar een van de pluspunten van haar baan. Lekker dichtbij en gewoon heerlijk op de fiets naar je werk. Ilse is getrouwd met Hans en samen hebben ze vier kinderen; Senna (10 jaar) Loïs (8 jaar) en een tweeling Zoë en Jannes (6 jaar).





## Overeenkomst Olmhof Lage Zwaluwe

In december 2019 ondertekenden directeur-bestuurder, Ellen van Beijsterveldt-Niels en de directeur van Zwaluwe bouw, Michiel Koert een overeenkomst voor de ontwikkeling van zeven levensloopbestendige en duurzame woningen.

### Voor senioren én gezinnen

De zeven ruime woningen van ca. 112 m<sup>2</sup> bestaan uit drie slaapkamers. De hoofdslaapkamer, woonkamer en badkamer zijn op de begane grond gevestigd. Dit betekent niet dat de woningen alleen voor senioren bedoeld zijn, ook een gezin met twee kinderen kan hierin terecht.



### INSCHRIJVEN

Wilt u in aanmerking komen voor toewijzing van één van deze woningen? Dan dient u ingeschreven te staan bij **Klik voor Wonen** ([www.klikvoorwonen.nl](http://www.klikvoorwonen.nl)).

 [www.klikvoorwonen.nl](http://www.klikvoorwonen.nl)

### Najaar oplevering

De vier bestaande huurwoningen zijn in de zomer van 2019 gesloopt en de bouw is begin mei dit jaar gestart. De verwachting is dat de woningen tegen het einde van dit jaar worden opgeleverd.



## Focus op sociale huurwoningen

Woningcorporatie Woonvizioer, gemeente Drimmelen en huurdersvereniging Woonbelang plaatsten in februari hun handtekening onder de prestatieafspraken. Dit document, officieel genoemd het Addendum Prestatieafspraken 2019, beschrijft de acties die de bouw van sociale huurwoningen in de gemeente Drimmelen versnellen.

### EEN STAP IN DE GOEDE RICHTING

Naast huurdersvoorzitter Henk Dudok ondertekenden ook de bestuurder van Woonvizioer, Ellen van Beijsterveldt-Niels en wethouder Jan-Willem Stoop de prestatieafspraken. Dit gebeurde in de voormalige pastorie/muziekschool aan de Zuideindestraat in Made. 'Een stap in de goede richting voor huurders van sociale huurwoningen,' zo betitelt Henk Dudok de vernieuwing van de prestatieafspraken.

### PLANNING NIEUWE SOCIALE HUURWONINGEN

Eén van de afspraken is dat Woonvizioer tot en met 2021, 150 nieuwe sociale huurwoningen bouwt. 'Gezien de huidige situatie wordt dit nog een hele uitdaging,' vertelt Joris van Gemert, vastgoedregisseur. 'Een aantal projecten heeft vertraging opgelopen. Naar verwachting kunnen we in het najaar van 2020 meer zeggen over exacte aantallen die we voor 2021 kunnen realiseren. We weten dan ook meer over de locaties waar en wat gebouwd kan gaan worden.'

### LEVENSLIJPBESTENDIGE WONINGEN

'Toch probeert Woonvizioer naast de projecten die al in het vat zaten, ook andere mogelijkheden tot nieuwbouw te onderzoeken. De focus bij de nieuwbouw van Woonvizioer ligt op levensloopbestendige woningen. Deze woningen zijn in eerste instantie geschikt voor senioren maar kunnen ook prima bewoond worden door een andere doelgroep, bijvoorbeeld 55-plussers,' merkt Joris van Gemert op.

### MEER DAN ALLEEN NIEUWBOUW

In de prestatieafspraken staan ook andere afspraken, bijvoorbeeld dat huurders mogelijkheden krijgen om zelf aanpassingen in hun huurwoning aan te laten brengen, als ze daardoor langer in hun woning kunnen blijven wonen. Bijvoorbeeld een toilet op de eerste verdieping.

# Van monumentaal pand tot 8 kleine woningen

De voormalige pastorie wordt omgebouwd tot acht kleinere wooneenheden. De woningen zijn allereerst bedoeld voor starters en urgente woningzoekenden, de zogenoemde spoedzoekers. Eind 2019 werden de sloopwerkzaamheden afgerond. Wat is nu de status van de bouw? Wij vroegen het aan Joris van Gemert, vastgoedregisseur.



## Toevoegingen

‘Uiteindelijk hebben we nog wat toevoegingen geplaatst voor de woningen op de begane grond. We hebben hier namelijk extra tuindeuren aangebracht. In het trappenhuis hebben we een **design lamp** opgehangen en de wanden van de woningen zijn voorzien van een nette afwerking.’ Meer hierover in de volgende Open Vizier.

## In juli woningen bewoonbaar

‘De bouw verloopt voorspoedig. De afgesproken planning benoemd in de vorige Open Vizier is nog steeds haalbaar. Begin juli zijn de woningen bewoonbaar. Het was een uitdaging om de originele elementen zoals de ornamenten en glas-in-loodramen zoveel mogelijk te behouden. Het blijft toch een monumentaal pand,’ vertelt Joris van Gemert.



Woonvizier ontwikkelt een nieuw ondernemingsplan voor de periode tot en met 2024. Het plan vormt de basis voor de ambities van de komende jaren. Hoe gaat dat in zijn werk en is het al bijna klaar?

## HET ONDERNEMINGSPLAN

*De koers voor de komende jaren*

“Het ondernemingsplan is een plan dat gemaakt wordt door en voor Woonvizier met inbreng van álle betrokkenen. Een interessant, boeiend en leerzaam proces waarbij ieders inbreng telt,” aldus Ellen van Beijsterveldt-Niels, directeur-bestuurder.

Voordat de ambities werden uitgewerkt is een brede inventarisatie gedaan bij alle betrokkenen. Wat zijn de wensen van huurders, partners en medewerkers? Medewerkers gingen hiervoor op expeditie en verkenden relevante maatschappelijke thema's door in gesprek te gaan met bewoners, partners en experts. Voor de medewerkers was dit een nieuwe ervaring. Op basis van hun ontdekkingen hebben zij advies uitgebracht aan het managementteam. Deze adviezen krijgen een belangrijke plek in de uiteindelijke keuzes. Het werkgebied is bijzonder met de verschillende dorpen. Elk dorp heeft een eigen identiteit en dus zijn er lokale verschillen. Ook daar is bewust naar gekeken en over gesproken met huurders.

“We zijn overal heel gastvrij ontvangen en hebben veel persoonlijke verhalen gehoord. Veel huurders hebben verteld over dat speciale dorpsgevoel. Medewerkers hadden ook zichtbaar plezier in deze manier van werken en het fijne contact.”

De volgende stap was om workshops te organiseren met medewerkers en de bevindingen te vertalen naar ambities. Samen met het rapport van de visitatie waren toen alle ingrediënten compleet en kon het MT aan de slag met het clusteren en uitwerken van de plannen. Dit zorgde voor de eerste tussenstand, wat teruggekoppeld is aan medewerkers, Raad van Commissarissen, huurdersvereniging en de gemeente. Op die manier zorgen we dat we niets vergeten en geen verschil hebben in de uitwerking.

“Tijdens alle gesprekken hebben we opnieuw gehoord en gezien dat de verbinding met onze huurders in de kernen heel belangrijk is. Persoonlijk contact met dienstverlening op maat en een oplossing die past bij ieders persoonlijke situatie. Dát is waar onze opgave ligt.”

*De kern van de opgaven voor de komende jaren ligt o.a. in een aantal thema's:*



### Sterke lokale gemeenschappen

Een dorpsplan of wijkplan met aandacht voor de lokale identiteit en gemeenschap.



### Service zoals dat bij u past

Bewoners voelen zich thuis en Woonvizier is zichtbaar dichtbij. Dienstverlening met de “menselijke maat”(werk).



### Prettig wonen, nu en straks

Ons aanbod is afgestemd op de vraag en wensen van de regio.



### Verstandig verduurSamen

Samen met onze huurders en partners wonen en werken we meer en meer vanzelfsprekend duurzaam.

“Dit is de richting van het nieuwe ondernemingsplan en deze gaan we nu verder uitwerken en opschrijven. Ook de effecten voor de interne organisatie nemen we mee. In juni zal het plan helemaal klaar zijn en daarna volgt zeker nog een samenvatting voor de huurders.”







Voor de expeditie van Klantgericht naar Klantgezicht zijn we op bezoek geweest bij Sovak in Terheijden. Een complex met twaalf appartementen. We werden hartelijk ontvangen door de begeleiding en de bewoners.

Met een kop koffie en wat lekkers, raakten we in gesprek met **Johan**, één van de bewoners. “Ik woon hier al 15 jaar en zit hier helemaal op mijn plek. Ik hou van ministeck. Daar sta ik mee op en ga ik mee naar bed. Ik zou hier nooit meer weg willen.”

## STAPPENPLAN

### 1 In gesprek DECEMBER 2019

- Samen met huurders en relaties hebben we gesprekken gehad om de wensen te inventariseren.

### 2 Op pad DECEMBER 2019/JANUARI 2020

- Via expedities hebben medewerkers op straat en bij organisaties een peiling gedaan.

### 3 Workshops JANUARI 2020

- Via workshops zijn in werkgroepen onderwerpen uitgewerkt.

### 4 MT sessies FEBRUARI 2020

- Alle ingrediënten verzameld en de uitgangspunten geformuleerd.

### 5 Tussenstand APRIL 2020

- Overleg met betrokken medewerkers of alles goed is meegenomen.

### 6 Raadplegen APRIL/MEI 2020

- Concept bespreken met Raad van Commissarissen huurdersvereniging Woonbelang, gemeente en partners.

### 7 Definitief plan MEI-JUNI 2020

### 8 Goedkeuring JUNI 2020

Goedkeuring door de Raad van Commissarissen.

*In de volgende Open Vizier vertellen we graag meer hoe het ondernemingsplan verder uitgevoerd gaat worden.*

## REGEL HET PERSOONLIJK ÓF 24/7 ONLINE

Waar de ene huurder graag persoonlijk langskomt op kantoor om iets te regelen, pakt de ander liever de telefoon of stuurt een e-mail. Woonvizier biedt het allemaal aan, zodat u zelf kunt kiezen wat u prettig vindt. Wist u dat wij ook een apart huurdersgedeelte op de website hebben waar u als huurder veel zelf kunt regelen? Dat kan handig zijn als u informatie wilt bekijken of buiten onze openingstijden zaken wilt regelen. U regelt het via ‘Mijn Woonvizier’.

### MIJN WOONVIZIER

Wanneer u een account heeft aangemaakt komt u op een persoonlijk en beveiligd gedeelte van onze website. Hier kunt u verschillende zaken 24 uur per dag, 7 dagen per week regelen en raadplegen. Zo kunt u op ‘Mijn Woonvizier’ uw persoonlijke gegevens bekijken en eventueel wijzigen, uw betalingen inzien, de opbouw van de huur en de woningwaardering van uw woning controleren.

### AANVRAGEN MIJN WOONVIZIER

- ▶ Ga naar [www.woonvizier.net/mijn-woonvizier](http://www.woonvizier.net/mijn-woonvizier)
- ▶ Kies ‘registreren’
- ▶ Vul hier de benodigde gegevens in en uw klantnummer

Heeft u nog geen klantnummer? Dan kunt u deze ook aanvragen op de website. Het klantnummer sturen we altijd per post naar uw huisadres.



## Huuraanpassing uitgesteld

De jaarlijkse huuraanpassing gaat dit jaar niet op 1 juli maar op 1 oktober 2020 in. Door de coronacrisis leven we in een moeilijke tijd met veel onzekerheden, ook op financieel gebied. Daarom hebben we in overleg met onze huurdersvereniging Woonbelang besloten de huuraanpassing uit te stellen.

Misschien raakt u in financiële problemen doordat uw inkomen nu sterk terugvalt. Dat is moeilijk, maar aarzel dan niet en neem contact met ons op. We kijken of we met maatwerk een passende oplossing kunnen vinden. We helpen u graag.

- ▶ **Erna ten Haaf: (0162) 67 98 21**
- ▶ **Mirjam Dries: (0162) 67 98 22**

# 100 jaar Thuiskomen

**Voor Woonvizier is het een feestelijk jaar, een jaar waarin op allerlei manieren wordt stilgestaan bij 100 jaar volkshuisvesting in de gemeente Drimmelen. Honderd jaar thuiskomen. Onze kracht is lokale verbinding en maatwerk. Zo zorgen we ervoor dat iedereen zich thuisvoelt.**

## Feestprogramma

We vieren deze bijzondere mijlpaal ook graag met onze huurders. Hiervoor is een afwisselend feestprogramma opgesteld. Van de reizende foto-expositie 'Vruuger en nu' tot een film waarin bewoners vertellen wat voor hen thuiskomen is. Door de coronacrisis kwam het programma stil te liggen. 'Want het draait bij Woonvizier om persoonlijk contact, en dat is nu lastig,' vertelt Karin Marijnissen, managementassistente. 'Maar we wilden toch iets doen. Want wie jarig is trakteert! Daarom hebben we alle bewoners een hart onder de riem gestoken. Iedereen heeft een luxe chocolade hart ontvangen met een persoonlijke boodschap erbij.

## Wat betekent thuiskomen voor u?

We hebben onze huurders gevraagd wat thuiskomen voor hen betekent. Bekijk de film op onze website: [www.woonvizier.net/100-jaar-thuiskomen](http://www.woonvizier.net/100-jaar-thuiskomen).



## Feest u met ons mee?

Heeft u een leuk idee voor verbetering van uw wijk of straat? Of wilt u een activiteit organiseren om elkaar als burens, straat of buurt te ontmoeten? Stuur dan nu uw idee op naar [km@woonvizier.net](mailto:km@woonvizier.net) en wie weet wordt uw idee uitgevoerd!

## CAMERATOEZICHT BIJ UW WONING

Sommige woningen hebben een beveiligingscamera aan de gevel hangen. Een veilig idee, maar toen kwam in 2018 de privacy wet en werd alles anders. Of geldt dit niet voor cameratoezicht? Wij leggen graag uit wat wel en niet mag.

### Niet richten op eigendommen

Het is niet verboden om camera's te plaatsen. Zowel woningcorporaties als bewoners mogen een camera ophangen. Maar er zijn wel voorwaarden aan verbonden. Cameratoezicht valt niet onder de Algemene Verordening Gegevensbescherming (AVG). Wie een camera ophangt moet ervoor zorgen dat de camera niet gericht is op eigendommen van anderen of gericht is op de openbare weg.

Filmt uw camera ook de bezittingen van uw buurtgenoten of de openbare weg? Dan is de kans groot dat deze ook andere personen filmt. Zoals uw burens of voorbijgangers. En dat maakt een grote inbreuk op hun privacy. Dan is de AVG van toepassing en houdt de Autoriteit Persoonsgegevens toezicht.



### Inbreuk op privacy

Woonvizier of de Vereniging van Eigenaren (VvE), mag als dat noodzakelijk is, een bewakingscamera ophangen in uw flatgebouw om de eigendommen en bewoners te beschermen. Maar de inbreuk op uw privacy moet wel zo klein mogelijk zijn. Daarnaast mogen de opgeslagen beelden doorgaans maximaal 28 dagen bewaard worden en mogen niet aan derden verspreid worden. Als de beelden van de camera bruikbaar zijn als bewijs van een inbraak, mogen deze door ondernemers en particulieren worden overhandigd aan de politie.



# TERHEIJDEN EERSTE ENERGIENEUTRALE DORP IN BRABANT

Inwoners van Terheijden werken samen met hun Traais Energie Collectief (TEC) aan een eigen, duurzame energievoorziening voor hun dorp. Hiermee is Terheijden hard op weg om het eerste energieneutrale en aardgasvrije dorp van Nederland te worden.

## WARMTENETWERK

Niek Willemsen van TEC legt uit wat zo'n warmtenetwerk precies inhoudt. 'Een warmtenet is een netwerk van leidingen onder de grond, waar warm water doorheen stroomt. We verwarmen dit water tot 70°C met een grote warmtepomp. Dit is een apparaat dat elektriciteit heel efficiënt omzet naar warmte. Die warmte wordt dan naar je woning gebracht en wordt gebruikt om je huis te verwarmen. Dus in plaats van gas krijg je warm water en dat wordt gebruikt om het water in je CV te verwarmen en warm tapwater te maken.'

“Het is een mooie duurzame oplossing zonder dat je daar zelf iets voor hoeft te doen, het wordt allemaal voor je geregeld.”



## ALLES WORDT GEREGELD

Wat merken de bewoners hiervan? 'Wij halen de c.v. ketel bij de bewoners weg en plaatsen hiervoor een nieuw apparaat tegen de muur, dit noem je een afgifteset en is net iets kleiner dan een c.v. ketel. Dit apparaat neemt alle functies van de c.v. ketel over. Je hoeft zelf niets te doen aan isolatie en je kunt gewoon je normale radiatoren gebruiken. Voor de bewoners dus heel fijn, het huis hoeft niet op de schop. En dit geldt dus niet alleen voor de nieuwe woningen maar iedereen kan meedoen!' vertelt Niek Willemsen enthousiast. 'De bewoners gaan er nu ook iets op vooruit en zeker over een paar jaar zijn de bewoners waarschijnlijk een stuk goedkoper uit.'

## NAJAAR DE EERSTE WONINGEN

'Het plan wordt uitgevoerd in fases. In de eerste fase willen we 500 woningen voorbereiden om gasloos te verwarmen, waarvan 77 woningen van Woonvizier. We hebben hiervoor het centrum rondom de kerk gekozen omdat de gemeente hier bezig is om het riool te vervangen. De straten liggen al open en dat zorgt voor minder overlast. Voor we de woningen aanpakken, beginnen we eerst met een proef bij het zwembad en de grote kerk. Daarna zijn in het najaar de eerste woningen aan de beurt.'

## NIEUWE MEDEWERKERS



### ► Annelies d'Hooghe

Financieel en administratief medewerker



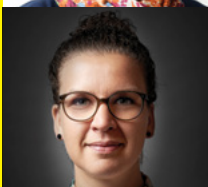
### ► Ilse Havermans

Financieel en administratief medewerker



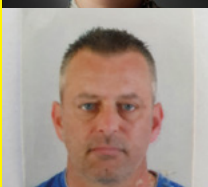
### ► Astrid Kraayvanger

Interim secretaresse



### ► Lisanne de Beun

Interim projectleider Vastgoed



### ► Arjan Geluk

Financieel economisch medewerker



## PRIJSWINNAAR ZOMERPUZZEL

### Mevrouw M. Sulkers-Rentmeester

uit Lage Zwaluwe was een van de gelukkige winnaars van de zomerpuzzel en ontving een Van der Steen bakkerij cadeaubon, hier was ze erg blij mee.

### Wilt u ook een cadeautje van Woonvizier ontvangen?

Vul dan de nieuwe zomerpuzzel in op de achterkant en wie weet staan wij binnenkort voor uw deur!

# Zomerpuzzel

Tijdens de zomermaanden zitten we graag buiten. Lekker knus in de tuin met een glaasje fris in het zonnetje. Daar kunnen wij van genieten. Er is dan altijd wel een moment om een puzzel te maken. **Wij wensen u veel succes.**

## DOET U MEE?

U vindt het antwoord van de puzzel door de gevraagde letters in het oplossingsbalkje in te vullen. Stuur deze oplossing voor 1 september 2020 naar:

### Woonvizier

Antwoordnummer 23009  
4920 VE Made

Een postzegel is niet nodig. U kunt de oplossing ook inleveren bij ons kantoor aan de Middelsemeede 40 in Made. Vergeet niet uw naam en adresgegevens duidelijk te vermelden. **Succes!**

De winnaars van de prijspuzzel uit de vorige editie van het bewonersblad zijn:

- ▶ **P. van Steenhoven**, Wagenberg
- ▶ **J. van Vugt**, Made
- ▶ **E. van Bragt- van Gils**, Made

levendig, kleurrijk	gebruik van gas en elektra	7	politie-man	verbrandingsrest	be-vestiging	wier
voor-nemen	papegaai			handeling		party
13			brandstof	11	aflevering	
roem	5		Ecuador (internet)		biersoort	landbouw werktuig
gedwon-gen af-zondering				10		noord-oosten
						6
			ter inzage	9	grond-soort	
streep, lijn	deel van Azië		boom	onroerend goed		
			roofdier		12	voor-zetsel
			voor-zetsel			covid-19 virus
grappig	4					
					lidwoord	ik
			deel van de bijbel		groet	3
	pier	koraal-bank	jonge vrouw			
vorm van energie			8		derhalve	
dun materiaal					Euro-peaan	
	14		Ierland (internet)			gehoor- orgaan
			en andere			bijwoord
		gezonde bezigheid				2
groot- moeder						
	1		domina	15	oogvocht	

1	2	3	4	5	6	7	8	9	10	11	12	13	14	15	16
---	---	---	---	---	---	---	---	---	----	----	----	----	----	----	----

## Bloemen!

Bloemen houden van mensen, dat weten we allemaal!



## Cadeaubon!

Verwen uzelf met iets leuks van de lokale winkelier.



## Verrassing?

De derde prijs houden we nog even geheim. Een verrassing is dubbel zo leuk.

